

L'Association pour l'intégration communautaire de l'Outaouais



L'Association pour l'intégration communautaire de l'Outaouais est un organisme à but non lucratif, fondé le 10 avril 1957, dédié à la promotion et à la défense des droits et intérêts des personnes présentant une déficience intellectuelle ainsi que de leurs familles, dans la région administrative 07.

L'Association regroupe actuellement 363 membres, comprenant des familles et des participants. Elle s'appuie sur l'engagement d'employés et de bénévoles passionnés par sa mission. Ensemble, nous œuvrons à favoriser l'intégration communautaire et la participation sociale des personnes présentant une déficience intellectuelle.

L'APICO contribue activement à la dynamique communautaire régionale à travers sa participation à divers comités et tables de concertation. À l'échelle provinciale, elle est membre de **Répît Québec** et membre associé de la **Fédération québécoise de l'autisme (FQA)**. Elle fait également partie d'un réseau de 116 organismes locaux et régionaux affiliés à la **Société québécoise de la déficience intellectuelle (SQDI)**.

MISSION	3
NOS VALEURS	4
MOT DE LA PRÉSIDENTE	6
MOT DU DIRECTEUR GÉNÉRAL	8
MOT DE L'ÉQUIPE DE GESTION	10
NOS PROGRAMMES	12
CONSEIL D'ADMINISTRATION	16
ÉQUIPE DE GESTION	18
NOTRE PORTÉE	20
UNE RELÈVE ENGAGÉE ET INSPIRANTE	22
NOS ACTIONS	24
FORMATIONS	26
L'APICO EST UN ORGANISME D'ACA	28
NOS REMERCIEMENTS	30



apico
 Association
 pour l'Intégration
 Communautaire
 de l'Outaouais
 APICO.CA

RÉPITS +

LOISIRS

DÉFENSE DES DROITS *

SOUTIEN COMMUNAUTAIRE *

CAMPS D'ÉTÉ ♦♦

CENTRES DE JOUR *

SOCIOPROFESSIONNEL *

MISSION

L'Association pour l'intégration communautaire de l'Outaouais (APICO) a pour mission d'offrir des services aux personnes présentant une déficience intellectuelle et à leurs familles, afin de favoriser et faciliter leur intégration communautaire, sociale et socioprofessionnelle.



NOS VALEURS

L'Association pour l'intégration communautaire de l'Outaouais (APICO) s'appuie sur des valeurs fortes qui orientent l'ensemble de ses actions et de ses décisions. Elles traduisent notre engagement profond envers les personnes ayant une déficience intellectuelle et leurs familles, et constituent le socle de notre mission, de notre approche et de notre quotidien. Ces valeurs guident notre volonté constante de favoriser une participation sociale pleine et entière, dans un esprit d'inclusion, de respect et de collaboration.





L'ACCUEIL

À l'APICO, l'accueil est au cœur de la relation que nous développons avec les personnes et les familles. Nous offrons un milieu chaleureux, bienveillant et ouvert, où l'écoute attentive, l'empathie et la disponibilité permettent de mieux comprendre les réalités, les besoins et les attentes de chacun.

LE RESPECT

Nous reconnaissons chaque personne ayant une déficience intellectuelle comme une personne à part entière, digne de considération, de choix et d'autodétermination. Nous respectons le rythme, les capacités et les besoins de chacun, tout en valorisant l'expertise et le rôle essentiel des familles. Le respect des droits et de la dignité guide toutes nos interventions.

L'ENTRAIDE ET LA COLLABORATION

L'APICO croit fermement à la force du collectif. Nous favorisons l'entraide, la solidarité et le travail en partenariat avec nos membres, les familles, les organismes communautaires et les acteurs du réseau de la santé et des services sociaux. Ensemble, nous cherchons à développer des réponses concertées, cohérentes et adaptées aux besoins des personnes accompagnées.

LE PROFESSIONNALISME

Notre équipe s'engage à offrir des services de qualité, fondés sur l'éthique, la transparence et l'amélioration continue des compétences. Nous assurons la confidentialité des informations et veillons à intervenir de façon rigoureuse, respectueuse et responsable, dans le respect des droits des personnes et des familles.

L'INNOVATION

Face à l'évolution des besoins et des réalités, l'APICO adopte une posture proactive et créative. Nous cherchons constamment à innover, à ajuster nos pratiques et à développer de nouvelles façons de faire afin d'offrir des services pertinents, accessibles et de qualité, en phase avec les enjeux actuels du milieu communautaire.

Ces valeurs témoignent de l'engagement de l'APICO à créer un environnement humain, inclusif et mobilisateur, favorisant le mieux-être, l'autonomie et la participation sociale des personnes ayant une déficience intellectuelle et de leurs familles.



MOT DE LA PRÉSIDENTE



Au nom du conseil d'administration, c'est avec fierté que je vous adresse ce mot à l'occasion de la présentation du rapport annuel 2025-2026 de l'Association pour l'intégration communautaire de l'Outaouais.

La dernière année a été marquée par un contexte exigeant pour notre milieu, mais aussi par une grande capacité d'adaptation, de collaboration et d'engagement. Fidèle à sa mission, l'APICO a poursuivi ses actions afin de soutenir les personnes ayant une déficience intellectuelle et leurs familles, tout en demeurant un acteur incontournable de l'inclusion et de la participation citoyenne dans notre communauté.

Je tiens à remercier sincèrement les membres du conseil d'administration pour leur implication continue, leur sens des responsabilités et leur attachement profond aux valeurs de l'organisme. Leur contribution est essentielle à la saine gouvernance de l'APICO et à



l'orientation des décisions qui assurent sa pérennité. Je souhaite également souligner l'apport précieux de notre directeur général, M. Stéphane Viau. Son leadership, sa rigueur et son engagement constant envers la mission de l'APICO contribuent de manière déterminante à la stabilité, au développement et au rayonnement de notre organisme. Appuyé par une équipe de gestion compétente et engagée, il assure une direction cohérente et mobilisatrice, au bénéfice des personnes ayant une déficience intellectuelle, de leurs familles et de l'ensemble de la communauté.

Je tiens d'ailleurs à saluer le professionnalisme, l'engagement et l'humanité de l'équipe de gestion et de l'ensemble des employés, dont le travail quotidien permet d'offrir des services de qualité, adaptés aux besoins des participants et de leurs familles.

Enfin, j'adresse mes remerciements à nos membres, partenaires, bénévoles et collaborateurs, dont l'appui et la confiance contribuent directement à la vitalité de notre organisme. C'est collectivement que nous réussissons à faire avancer l'APICO et à renforcer sa présence dans la communauté.

Alors que nous poursuivons notre route, le conseil d'administration demeure résolument engagé à soutenir l'organisme dans ses orientations, avec rigueur, ouverture et conviction, afin que l'APICO continue d'évoluer au bénéfice des personnes qu'elle accompagne.

Je vous invite à parcourir ce rapport annuel, qui témoigne concrètement du travail accompli au cours de l'année 2025-2026.

Bonne lecture.
Johanne Carrière



MOT DU DIRECT

L'année 2025 2026 aura été une année particulièrement intense et significative pour l'Association pour l'intégration communautaire de l'Outaouais. Elle nous aura demandé, à la fois, de la rigueur, de la souplesse et une grande capacité d'adaptation face à des réalités en constante évolution.

Dans un contexte où les organismes communautaires font face à des pressions accrues, tant sur le plan financier qu'humain, l'APICO est demeurée fidèle à sa mission : soutenir les personnes ayant une déficience intellectuelle et leurs proches, tout en contribuant activement à une société plus inclusive, plus juste et respectueuse des droits et de la dignité de chacune et chacun.

Tout au long de l'année, l'organisme s'est fortement impliqué dans plusieurs espaces de concertation et de représentation régionaux et sectoriels. À titre de co président de la Table de concertation régionale en déficience intellectuelle et en autisme, j'ai pu, avec les partenaires du milieu, contribuer activement au maintien d'un dialogue essentiel entre les organismes communautaires,

les partenaires du réseau et les personnes concernées. Ces espaces ont permis de partager les réalités vécues sur le terrain, de reconnaître les enjeux communs et de réfléchir collectivement à des pistes d'amélioration des services, des pratiques et des conditions de vie des personnes accompagnées.

Par ailleurs, à titre de président du conseil d'administration de la Table régionale des organismes communautaires autonomes de l'Outaouais (TROCAO), je contribue, aux côtés de nombreux collègues du communautaire, aux réflexions et aux actions visant la reconnaissance et le rayonnement de l'action communautaire autonome. Ce rôle permet de soutenir une voix collective forte, porteuse des valeurs du milieu, de son expertise terrain et de sa contribution essentielle au filet social de notre région.

L'APICO a également maintenu son implication au sein de réseaux nationaux et sectoriels, notamment Répît Québec, contribuant aux réflexions entourant l'accessibilité, la reconnaissance et le développement des services de répît. Ces espaces dépassent le cadre

EUR GÉNÉRAL

régional et permettent d'inscrire notre action dans une vision plus large et solidaire, à l'échelle du Québec.

L'année 2025 2026 s'est aussi inscrite dans un contexte de mobilisation importante pour le milieu communautaire, notamment à travers le mouvement « Le communautaire à boutte ». L'APICO y a pris part avec conviction, en cohérence avec sa mission et ses valeurs, afin de rappeler collectivement l'urgence de mieux soutenir les organismes communautaires et les personnes qui œuvrent quotidiennement auprès des populations les plus vulnérables.

Sur le plan interne, l'année a comporté son lot de défis, notamment en matière de ressources humaines. Ces périodes plus exigeantes ont toutefois mis en lumière la solidarité et la force de l'organisme. L'équipe de gestion s'est mobilisée de façon exemplaire pour soutenir la direction, partager les responsabilités et assurer la continuité des opérations. Cet appui constant, marqué par

l'engagement, la confiance et le sens des responsabilités, a été particulièrement précieux et mérite d'être pleinement souligné. Je tiens à exprimer toute mon appréciation pour ce soutien réel et concret.

Je tiens également à souligner, de façon toute spéciale, l'apport de la présidente du conseil d'administration, Johanne Carrière. Sa grande disponibilité, son écoute attentive, parfois exactement au moment où j'en avais besoin, ainsi que son soutien constant ont été profondément appréciés. Pouvoir compter sur une présidence présente, humaine et attentive fait toute la différence.

Je souhaite également souligner le travail remarquable de l'ensemble des employés, dont l'engagement, le professionnalisme et l'humanité font vivre l'APICO au quotidien. Leur capacité d'adaptation, leur dévouement et leur souci constant du bien être des personnes accompagnées sont au cœur de la qualité des services offerts.

Le conseil d'administration, dans son ensemble, joue également un rôle déterminant dans la santé

et la stabilité de l'organisme. Son engagement soutenu, sa connaissance approfondie de l'APICO et la confiance accordée à l'équipe de direction constituent des leviers essentiels pour assurer une gouvernance saine et une vision à long terme.

Enfin, je tiens à remercier sincèrement les personnes ayant une déficience intellectuelle et leurs proches pour leur confiance. Leur parole, leur implication et leurs parcours donnent un sens profond à notre travail et orientent nos actions au quotidien.

Au terme de cette année 2025 2026, je demeure convaincu que la force du communautaire repose sur la solidarité, la concertation et la capacité de rester fidèles à nos valeurs, même dans l'adversité. C'est avec cette conviction que l'APICO poursuivra son engagement, aux côtés de nos membres, pour une inclusion réelle, durable et porteuse de dignité.

Stéphane Viau
Directeur général

MOT DE L'ÉQUIPE DE GESTION

Chers membres,

Au cours de la dernière année, notre équipe a une fois de plus démontré une grande capacité d'adaptation, un esprit d'entraide remarquable ainsi qu'un engagement constant envers notre mission. Malgré les nombreux défis rencontrés, chacun a contribué avec professionnalisme, bienveillance et détermination afin d'assurer un service de qualité auprès des participants et de leurs familles.

La force de notre organisme repose avant tout sur le travail d'équipe. Le soutien mutuel, la collaboration et la disponibilité de chacun nous permettent de relever les défis avec efficacité tout en maintenant un environnement humain, respectueux et dynamique. Cette solidarité est au cœur de nos réussites et continue de faire une réelle différence au quotidien.

Nous souhaitons également souligner le soutien constant de la direction générale auprès de l'équipe. Sa présence, son écoute et son implication active dans les différents projets et défis vécus cette année ont permis de maintenir un climat de confiance et de stabilité. Grâce à une approche humaine et mobilisatrice, elle contribue à soutenir les employés dans leur développement, à valoriser le travail accompli et à encourager une culture basée sur la collaboration et le respect.

Nous sommes également fiers des nombreux projets réalisés cette année, notamment le développement du podcast, qui nous a permis de mettre de l'avant notre

mission, de partager notre réalité et de faire rayonner davantage notre organisme. Notre participation active à plusieurs événements importants témoigne aussi de notre implication constante dans la communauté et de notre volonté de demeurer présents et engagés auprès des personnes que nous accompagnons.

Nous souhaitons souligner le travail exceptionnel de nos conseillers, dont l'engagement, l'écoute et le dévouement contribuent chaque jour à la qualité des services offerts. Leur implication et leur présence auprès des participants sont essentielles et représentent une grande richesse pour notre équipe.

Ensemble, nous continuons d'avancer avec passion, ouverture et innovation. Chaque défi relevé cette année nous a permis de grandir, autant individuellement que collectivement. Grâce à la force de notre équipe de gestion, au soutien constant de la direction et à l'engagement remarquable de nos conseillers, nous poursuivons notre mission avec confiance, fierté et la volonté constante d'offrir des services humains et de qualité aux participants et à leurs familles.

Cette année nous rappelle qu'au-delà des projets et des défis, notre plus grande force demeure les personnes qui composent notre équipe. C'est ensemble, dans l'entraide, le respect et la collaboration, que nous continuons à faire une réelle différence chaque jour.



LES PROGRAMMES

À l'APICO, notre action auprès des personnes ayant une déficience intellectuelle repose sur une vision globale de l'inclusion. Au-delà de la défense des droits, nous travaillons chaque jour à créer des conditions favorables à l'autonomie, à l'épanouissement et à une participation active à la vie communautaire. Nos programmes visent autant le développement individuel que le renforcement des liens sociaux, tout en offrant un soutien concret aux familles.

L'organisme déploie ainsi une offre de services variée qui touche plusieurs dimensions de la vie quotidienne : soutien aux membres, activités de loisirs, services de répit et programmes d'apprentissage favorisant l'acquisition de compétences utiles. Notre approche collective mise sur la collaboration, la solidarité et l'expérience partagée, convaincus que l'inclusion se construit ensemble.

Les programmes présentés ci-dessous illustrent cette diversité d'actions, pensées pour s'adapter aux besoins des personnes, soutenir leur bien-être et favoriser leur pleine intégration dans la communauté.

01

PROMOTION ET DÉFENSE DES DROITS ET INTÉRÊTS

La promotion et la défense des droits et intérêts constituent une mission centrale de l'APICO. Elles orientent nos prises de position, nos actions concertées et notre engagement au sein de différents espaces de représentation. Au fil des années, notre manière d'intervenir s'est adaptée aux réalités du milieu, en misant davantage sur des actions collectives afin d'amplifier notre portée et notre impact.

Ancrées dans les principes de la valorisation des rôles sociaux et de l'approche positive, nos interventions visent à favoriser l'exercice de la citoyenneté et la reconnaissance pleine et entière des personnes ayant une déficience intellectuelle. Par ces actions, nous souhaitons contribuer à une société plus inclusive, où chaque personne peut prendre sa place et faire entendre sa voix.

02

SOUTIEN AUX MEMBRES

Le soutien aux membres demeure un pilier fondamental de l'action de l'APICO. L'organisme accompagne les familles ayant un proche présentant une déficience intellectuelle en leur offrant écoute, information, orientation et accompagnement, selon leurs besoins et leurs réalités.

Cet accompagnement prend différentes formes: rencontres individuelles, suivi auprès des familles, soutien lors des démarches avec les partenaires du milieu et accompagnement dans certaines situations liées à la défense de droits. Ces interventions visent à outiller les familles, à briser l'isolement et à favoriser une meilleure compréhension des ressources disponibles.

03

DÉFI-PÉDAGOGIQUE

Le programme Défi-Pédagogique est offert lors de certaines journées pédagogiques, en fonction des calendriers scolaires. Destiné aux jeunes de 13 à 21 ans fréquentant l'école secondaire, il propose une programmation axée sur les sorties et les activités adaptées aux intérêts des participants.

Ce service facilite la conciliation famille-travail tout en favorisant l'intégration communautaire des jeunes. Au cours de la dernière année, 12 familles ont pu en bénéficier et de nouveaux participants se sont joints aux activités.

04

DANSE

La danse du vendredi soir s'impose comme un moment phare de la programmation sociale de l'APICO. Offerte de septembre à juin, cette activité permet aux participants de se rassembler dans un climat convivial, propice aux échanges, au plaisir et à la création de liens.

Animée par des bénévoles et des conseillers engagés et une musique variée, la danse offre un espace sécuritaire où chacun peut s'exprimer librement. Avec une capacité d'accueil de 75 personnes, ce rendez-vous régulier joue un rôle important dans la vie sociale des participants et contribue directement à leur sentiment d'appartenance.

06

DÉFI-WEEKEND

Le programme Défi-Weekend permet aux participants de vivre des séjours enrichissants en groupe, tout en offrant un service de répit structuré aux familles. Offert une fin de semaine sur deux, de septembre à juin, il accueille en alternance des adolescents (13 à 21 ans) et des adultes (22 à 51 ans).

Du vendredi soir au dimanche après-midi, les participants prennent part à diverses activités favorisant l'autonomie, la socialisation et le plaisir. Cette année, 35 familles ont profité du service, et l'APICO poursuit ses efforts afin de permettre l'intégration de nouveaux participants au fil des mois.



05

DÉFI-MINI ET DÉFI-ADO

Les programmes Défi-Mini et Défi-Ado accueillent, chaque samedi de septembre à juin, des jeunes désireux de participer à des activités stimulantes en groupe. Les journées sont rythmées par des sorties, des jeux, des apprentissages et des moments de socialisation qui favorisent leur développement personnel et social.

Ces programmes offrent également un répit précieux aux parents. Cette année, **37 familles** ont bénéficié du service, et de nouvelles intégrations se réalisent régulièrement afin de répondre aux besoins croissants des familles du milieu.

07

CAMPS D'HIVER

Tenus durant la semaine de relâche scolaire, les camps d'hiver offrent aux jeunes âgés de 13 à 21 ans une occasion de vivre une expérience collective dynamique. Chaque journée combine activités au local et sorties extérieures, dans un cadre structuré et sécuritaire.

Ces camps contribuent autant au développement social des jeunes qu'au soutien des familles en leur offrant un répit pendant cette période. Ils demeurent une composante appréciée de la programmation annuelle.



LES PROGRAMMES

08

CAMPS D'ÉTÉ

Les camps d'été de l'APICO se déroulent sur une période d'environ 6 semaines et s'adressent à 3 groupes : enfants de 6 à 12 ans, adolescents de 13 à 17 ans et adultes de 18 ans et plus.

Offerts du lundi au vendredi, ils constituent un service essentiel pour les familles durant la période estivale. Les participants y vivent des expériences variées favorisant la socialisation, l'autonomie et l'apprentissage, le tout encadré par une équipe d'intervenants attentifs et engagés.

10

PROGRAMME SOCIOPROFESSIONNEL

Le programme Socioprofessionnel a connu une année marquée par l'adaptation, l'engagement et plusieurs réalisations significatives. Axé sur la préemployabilité, il s'adresse aux personnes ayant une déficience intellectuelle et/ou aux personnes autistes souhaitant développer leurs compétences en milieu réel.

Grâce à des stages et à un accompagnement personnalisé, les participants renforcent leur autonomie, leur confiance et leur savoir-faire. L'équipe, composée de 4 personnes aux profils complémentaires, poursuit son travail afin de développer des approches innovantes et adaptées aux besoins des participants.

09

CENTRE À LA PARTICIPATION COMMUNAUTAIRE (CPC)

Le Centre à la participation communautaire (CPC) continue de jouer un rôle clé dans le parcours de plusieurs personnes ayant une déficience intellectuelle. Tout au long de l'année, le programme favorise l'inclusion sociale, le développement personnel et l'acquisition de nouvelles connaissances.

Au cours de la dernière année, 4 nouveaux participants ont intégré le CPC, qui a soutenu un total de 47 personnes âgées de 21 à 55 ans. Le programme de jour permet d'explorer différentes expériences et d'acquérir des apprentissages utiles en vue d'un éventuel cheminement vers d'autres programmes.

11

PROGRAMME D'APPRENTISSAGE AUX TRANSPORTS EN COMMUN

L'apprentissage du transport en commun représente un levier important pour l'autonomie. En collaboration avec la Société de transport de l'Outaouais, l'APICO offre un programme spécialisé permettant aux personnes ayant une déficience intellectuelle d'acquérir cette compétence essentielle.

Chaque parcours est adapté aux capacités et aux besoins de la personne. Accompagnés par une agente d'intégration, les participants apprennent progressivement à se déplacer de façon sécuritaire, favorisant ainsi leur liberté de mouvement et leur participation à la vie communautaire.

12

PROGRAMME PACA

Le Programme d'Approche Communautaire pour l'Autisme (PACA) a accueilli, au cours de la dernière année, **15 adultes** autistes de 21 ans et plus.

Les activités et sorties proposées permettent aux participants de développer leurs habiletés sociales, de créer des liens et d'évoluer dans un milieu à la fois sécurisant et stimulant.

13

POINT DE SERVICES

Le Point de services a soutenu 57 participants adultes au cours de la dernière année. Encadrés par une équipe d'intervenants engagés, les participants ont pris part à diverses activités favorisant leur développement personnel et social.

Destiné aux personnes de 18 ans et plus, le programme offre des activités axées sur la socialisation, le développement des compétences et le maintien de l'autonomie, tout en offrant un soutien appréciable aux proches aidants.

14

INTER-ACTIF

Le programme Inter-Actif a accueilli 26 adultes de 21 ans et plus, leur offrant un espace propice à la création de liens et au développement personnel. Grâce à une programmation variée et à l'implication des intervenants, les participants ont pu progresser à leur rythme.

Le programme se déroule sur deux journées par semaine, soit le lundi et le mardi, facilitant ainsi l'intégration des participants. Inter-Actif vise le développement du réseau social et du bien-être global des participants, à travers des activités éducatives et thérapeutiques, de septembre à juin




EN CONCLUSION

À travers l'ensemble de ses programmes et services, l'API-CO réaffirme son engagement envers l'inclusion, la participation citoyenne et le respect de la dignité des personnes ayant une déficience intellectuelle et des personnes autistes. Chacune de nos actions, qu'elle soit de soutien, de répit, de formation ou de socialisation, contribue à bâtir des parcours adaptés, porteurs de sens et ancrés dans la communauté.

La diversité de notre offre reflète la richesse des besoins et des réalités des personnes et des familles que nous accompagnons. Grâce à l'implication d'une équipe engagée, de bénévoles dévoués et de partenaires précieux, nous sommes en mesure de créer des milieux de vie et d'apprentissage favorisant l'autonomie, le développement des compétences et le sentiment d'appartenance.

En constante évolution, nos programmes s'adaptent aux défis actuels et aux aspirations de la communauté. L'API-CO poursuivra ses efforts afin de renforcer ses pratiques, d'innover et de demeurer un acteur incontournable du milieu communautaire, toujours guidée par une vision inclusive où chaque personne peut pleinement trouver sa place et contribuer à la société.



2025-2026

CONSEIL D'ADMINISTRATION



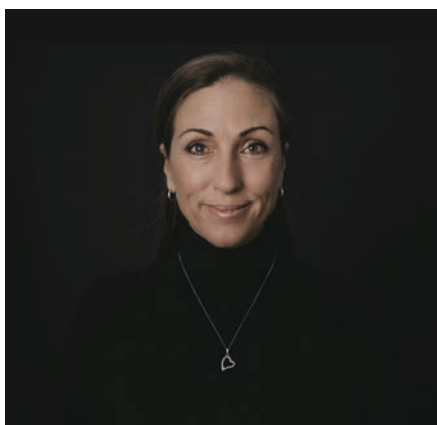
JOHANNE CARRIÈRE
présidente

Par leur dynamisme et leur grande polyvalence, les membres du conseil d'administration forment une équipe riche en expériences et en compétences complémentaires, essentielles au développement et à la vitalité de l'APICO. Profondément engagés envers la mission de l'organisme, ils s'impliquent activement dans les différentes sphères d'activité et offrent un soutien constant, rigoureux et concret à l'équipe de travail.

L'année 2025-2026 a également été marquée par une avancée significative en matière d'inclusion et de participation citoyenne. Pour une deuxième année, une personne présentant une déficience intellectuelle a siégé au conseil d'administration. Sa présence et sa contribution ont enrichi les échanges et les réflexions, tout en incarnant avec force les valeurs d'inclusion, de reconnaissance et d'autodétermination qui sont au cœur de l'APICO.



CHRISTIANE NAULT
vice-présidente



ISABELLE LEBRUN
trésorière



JULIE BOILEAU
secrétaire



VANESSA MARTEL
administratrice



ALAIN VALLÉE
administrateur



SIMON LABONTÉ
administrateur

ÉQUIPE DE GESTION



L'Association pour l'intégration communautaire de l'Outaouais (APICO) est fière de vous présenter son équipe de gestion 2025-2026. Cette équipe dévouée et dynamique travaille sans relâche pour offrir des services de qualité aux personnes ayant une déficience intellectuelle et à leurs familles. Grâce à la diversité de leurs expertises et de leurs expériences, chaque membre de l'équipe joue un rôle clé dans le soutien à nos participants et dans le développement des programmes.

LA DIRECTION GÉNÉRALE



STÉPHANE VIAU
directeur général



ALAIN LAMARCHE
directeur adjoint



LINE SIMON
adjointe à la direction générale

LES RESPONSABLES



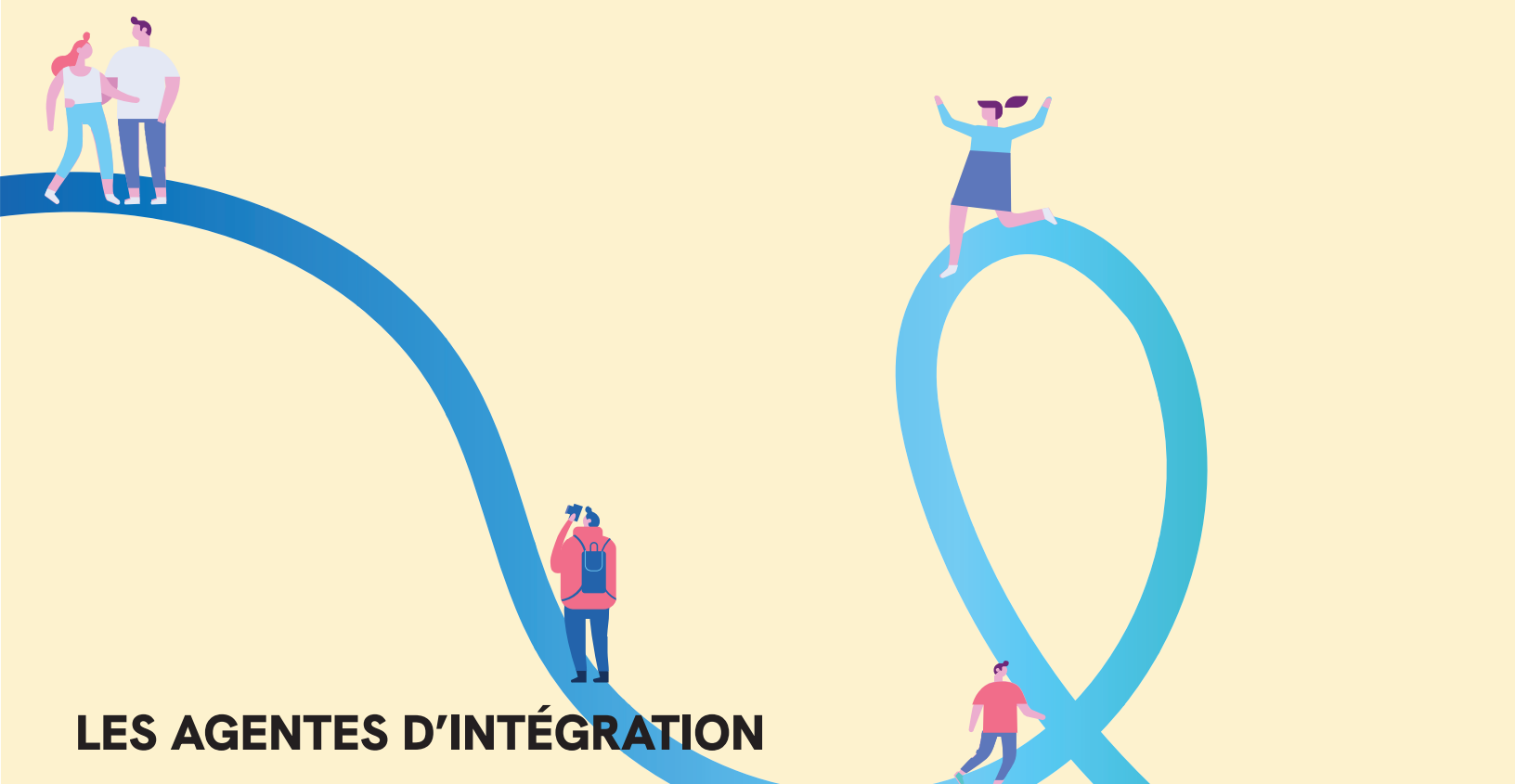
ELAINE PAQUETTE
responsable des programmes de
répétition et du volet socioprofessionnel



MÉLANIE TOUSIGNANT
responsable des centres de jour



MARIE-PIER BRAZEAU
responsable socioprofessionnel
(départ août 2025)



LES AGENTES D'INTÉGRATION



MARIE-LAURENCE VIAU
(programmes de répit et
socioprofessionnel)



MARIE-EVE SAUVÉ-GRATTON
(transport et PACA)



NAOMIE LALANDE
(socioprofessionnel)
(en congé de maternité)



MEGAN ROCHON
(CPC)



SANDRINE LEGROS
(PACA) (en congé de maternité)



MARIE-PIER AMYOT
(PS) (départ octobre 2025)

NOTRE PORTÉE EN 2025-2026 :

DES CHIFFRES QUI PARLENT

Nombre de personnes différentes ayant participé à nos activités :

36
DÉFI-WEEKEND

7
CAMPS
D'HIVER 2026

54
CAMPS
D'ÉTÉ 2025

43
APPRENTISSAGE
AU TRANSPORT

12
DÉFI
PÉDAGOGIQUE

38
DÉFIS (ADO
ET MINI)

45

**DEMANDES D'ACCÈS
AUX SERVICES**



57

**POINTS DE
SERVICES**



15

PROGRAMME PACA

52

SOCIOPROFESSIONNEL



80

DANSE



26

INTER-ACTIF



47

**CENTRE À LA PARTICIPATION
COMMUNAUTAIRE (CPC)**





UNE RELÈVE ENGAGÉE ET INSPIRANTE

Chaque année, nous avons la chance de compter sur des conseillers et des stagiaires passionnés, curieux et motivés à contribuer à notre mission. Leur regard neuf, leur énergie et leur implication font toute la différence dans nos actions quotidiennes.

VOICI LES CONSEILLERS POUR L'ANNÉE 2025-2026

Marie-Pier Amyot

Valora Ayedjo

Nazha Badreddine

Océane Bartolini-Ricard

Marie Guyphaele

Jessica Jean Beaubrun

Maëva Beaulieu

Maryline-Flore Bomia

Marie-Pier Brazeau

Sabrina Brazeau

Maëlle Charest

Laurie Charette-Rancourt

Samantha Carroll

Céleste Cloutier

Rosemarie Demers

Samuel Dompierre

Nicole Dragomir

Lisette Dubois

Maxime Dupuis

Véronick Duval

Taly-Ann Galipeau

Gabrielle Gauthier

Anaïs Godbout

Mélyna Labelle

Béatrice Lachance

Alicia Lafontaine

Coralie Lafrenière

Elizabeth Lafrenière

Amélie Langevin

Annabelle Lanoue

Eugénia Legendre

Sarah-Michèle Lemay

Emmanuel Malangu

Érika Maisonneuve

Chloé Marques

Gabrielle Monette

Audrey-Anne Morency

Juliette Morency

Mégane Mourier

Antoinette Murebwayire

Paguy Mutwangwefa

Christian Rama Naky

Jephte Ngoma

Stéphanie Osborne

Christine Osborne

Noémy Ouellet

Catherine Pellerin

Océane Quercia

Chloé Richer

Megan Rochon

Audrey Roy

Jose Luis Ruiz Meneses

Camille Sabourin

Karianne Sarrazin

Marie-Pier Sicard-Roy

Gorethy Simbi

Jasmine Youssouf

Arno Vézina

Nahel Ziani



ET LES STAGIAIRES QUI SE SONT JOINTS À NOUS CETTE ANNÉE :

CPC :

Camille Sabourin → Hiver 2025 → Collège Universel (technique travail social)

Nahel Ziani → Automne 2025 → Collège Universel (technique travail social)

PACA :

Élisabeth Lafrenière → Automne 2025 → Cégep de l'Outaouais (technique éducation spécialisée)

Janeva Shahi → Automne 2025 → Université McGill (Médecine)

Marjorie Desmarais → Hiver 2026 → La Cité (technique travail social)

PS/IA :

Audrey Lemay (bénévolat) → Hiver 2026 → UQO (travail social)



NOS ACTIONS

2025-2026

REPRÉSENTATION ET ENGAGEMENT COLLECTIF

Défendre les droits, influencer les politiques et bâtir des ponts avec nos partenaires: c'est dans cet esprit que nous multiplions notre participation à des comités, tables de concertation et regroupements.

À L'ÉCHELLE PROVINCIALE :

- Administrateur et secrétaire au conseil d'administration de la Société québécoise de la déficience intellectuelle (SQDI) (d'avril à novembre 2025)
- Participation au 3e colloque provincial « Grand rendez-vous de la déficience intellectuelle »
- Membre de Répit-Québec
- Membre associé à la FQA

À L'ÉCHELLE RÉGIONALE ET LOCALE :

Président - Table régionale des organismes communautaires autonomes de l'Outaouais (TROCAO)

Co-présidence - Table de concertation régionale en déficience intellectuelle et en autisme

Membre de la Table de concertation provinciale pour le répit (Répit Québec)

Membre actif de multiples comités :

- Plan d'action à l'égard des personnes handicapées (PAPH) - CISSSO
- Comité d'admissibilité au transport adapté de la STO
- Comité consultatif IPH - La Cité
- Comité régional Sexo DI/TSA
- Comité consultatif ICEC et ASC de La Cité
- Comité de mise à jour de l'Entente intersectorielle Justice
- Commission consultative sur le loisir des personnes handicapées de l'Outaouais
- Cabinet de campagne de Centraide Outaouais 2025 (division organismes communautaires)
- Membre de la communauté d'une équipe de relation avec les organismes pour le Fonds communautaire avec Centraide Outaouais
- Comité aviseur - Mesure exceptionnelle du ministère de la Famille
- Table régionale Loisir personnes handicapées - LSO
- Comité CISSS de l'Outaouais-TROCAO
- Table des gestionnaires de camps de jour
- Comité du programme de maîtrise en psychoéducation - UQO
- Comité camps d'été APICO-TUO-Ville de Gatineau

SENSIBILISER, INFORMER ET CHANGER LES REGARDS

À travers diverses initiatives de communication, nous poursuivons notre lutte contre les préjugés, en favorisant une meilleure connaissance et une reconnaissance sociale des personnes ayant une déficience intellectuelle.

En 2025-2026, nous avons notamment :

- Agi comme porte-parole régional de la **Semaine québécoise de la déficience intellectuelle (SQDI) 2026**
- Présenté l'organisme aux étudiants du **Collège Universel**
- Rencontré les étudiants à la maîtrise en psychoéducation - **UQO**
- **Entrevues** diverses dans les médias de la région
- Rencontre avec la présidente de la **commission Gatineau, Ville en Santé**
- Participation à « **Mardi, je donne!** »
- Création de la balado « **S'impliquer, c'est pour tout le monde** »
- Participation à la campagne « **Le Communautaire à boutte!**»
- Participation à la demi-journée de réflexion - **Transition de vie DI/autisme de l'APPUI**



GESTION RIGOUREUSE ET AMÉLIORATION CONTINUE

Pour assurer la qualité et la pertinence de nos services, une gestion efficace et responsable est essentielle. Nos actions internes ont inclus :

- Élaboration des prévisions budgétaires 2025-2026
- Tenue de rencontres de gestion et de coordination avec les équipes
- Entretien et mise à jour régulière du site web, de notre page Facebook et Instagram
- Intégration de nouveaux participants à divers programmes
- Renouvellement des ententes spécifiques 2025-2026 avec le CISSSO
- Révision et indexation des échelles salariales des employés
- Évaluation continue de nos programmes
- Application des nouvelles exigences de la Loi 25 sur la protection des renseignements personnels
- Gestion courante des obligations administrative
- Développement d'un plan de contingence

COLLABORATIONS ET AFFILIATIONS :

UNE FORCE COLLECTIVE

Nous croyons fermement à la force du regroupement et à la richesse du travail en réseau. L'APICO est fière d'être membre actif des organisations suivantes :

- Répît Québec
- Société québécoise de la déficience intellectuelle (SQDI);
- Fédération québécoise de l'autisme (FQA);
- Regroupement des associations de personnes handicapées de l'Outaouais (RAPHO);
- Loisir sport Outaouais
- Table régionale des organismes communautaires autonomes de l'Outaouais (TROCAO).

UNE COMMUNAUTÉ NUMÉRIQUE MOBILISÉE

Notre page Facebook demeure un outil clé de sensibilisation, de communication et de mobilisation. En 2025-2026, elle a atteint 2 075 abonnés, avec des pointes d'engagement notables lors de publications originales mettant en lumière nos actions, nos membres et nos événements.

PRIX ET RECONNAISSANCE

- **Prix David 2025** pour l'Entente intersectorielle en justice



Semaine québécoise
de la déficience
intellectuelle
15 au 21 mars 2026

**Les porte-parole
de l'Outaouais**

-Stéphane Viau et Simon Labonté

FORMATIONS 2025-2026



- Formation Voies : Des chemins pour voir et entendre les enfants ayant besoin de soutien particulier afin de prévenir la violence sexuelle
- Outils visuels pour permettre à chaque personne qui a une DI de s'exprimer
- Atelier sur les risques psychosociaux au travail qui aura lieu demain
- Agent de liaison en santé et en sécurité
- Au-delà de l'employé-e difficile
- Donner du sens aux réunions
- Outils visuels pour permettre à chaque personne qui a une DI de s'exprimer
- Gestion d'une équipe : pratiques en mouvement
- Modèles de gestion en action communautaire autonome





CONGRÈS-COLLOQUES 2025-2026

- La 3^e édition du Grand Rendez-Vous de la déficience intellectuelle
- Rendez-vous annuel de Répît Québec



WEBINAIRES 2025-2026

- Manifestations associées au suicide chez les personnes ayant une DI : comprendre et soutenir
- Planifier son avenir : mieux faire face aux changements avec son entourage
- Transformez le feedback en actions concrètes et en engagement durable
- Midis-Savoirs - Mathématiques et TDC

PRÉSENTATIONS 2025-2026

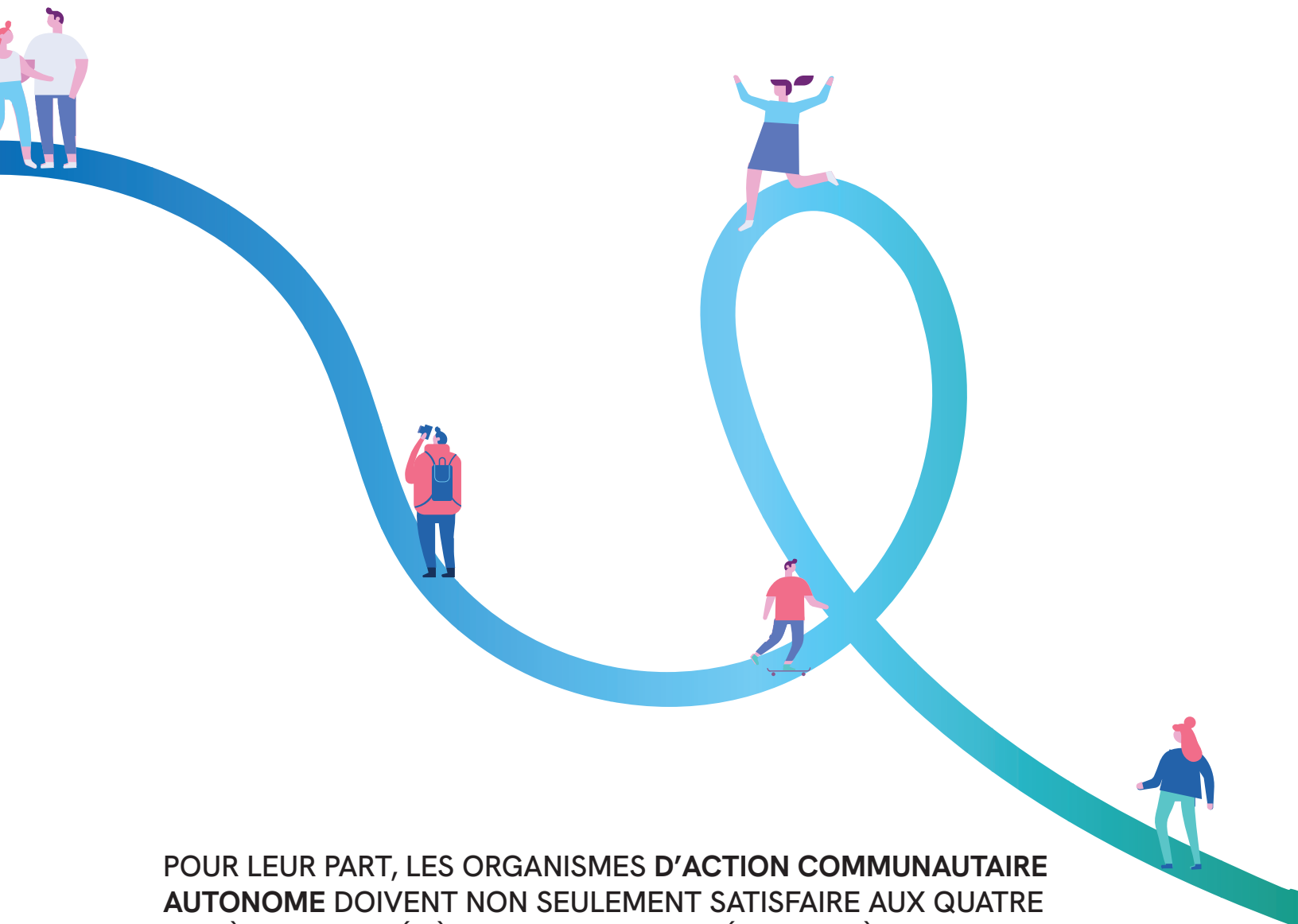
- Présentation services de l'APICO au Collège Universel
- Rôle du psychoéducateur dans les milieux communautaires (UQO Cours maîtrise psychoéducation)

L'APICO EST UN ORGANISME D'ACTION COMMUNAUTAIRE AUTONOME (ACA)

POUR ÊTRE QUALIFIÉ D'ORGANISME D'ACTION COMMUNAUTAIRE, UN ORGANISME DOIT ABSOLUMENT RÉPONDRE AUX QUATRE CRITÈRES SUIVANTS :

- Avoir un statut d'organisme sans but lucratif.
- Être enraciné dans la communauté: l'organisme invite les membres de la collectivité visée par sa mission et ses activités à s'associer à son développement; par exemple, des comités, groupes de travail ou autres mécanismes témoignent de la place occupée par les membres de la collectivité.
- Entretenir une vie associative et démocratique;
- L'organisme recherche activement l'engagement de ses membres ou des personnes qui bénéficient de ses services ou de son intervention.
- Être libre de déterminer sa mission, ses approches, ses pratiques et ses orientations: la définition de la mission et des orientations de l'organisme résulte de la volonté des membres de l'organisme et des administrateurs qui prennent leurs décisions au sein d'instances démocratiques.





POUR LEUR PART, LES ORGANISMES D’ACTION COMMUNAUTAIRE AUTONOME DOIVENT NON SEULEMENT SATISFAIRE AUX QUATRE CRITÈRES QUI PRÉCÈDENT, MAIS AUSSI RÉPONDRE À QUATRE CRITÈRES QUI CARACTÉRISENT LA NATURE DE LEUR ACTION.

- Avoir été constitué à l’initiative des gens de la communauté: la mission de l’organisme a été déterminée à l’origine par les membres fondateurs.
- Favorise la transformation sociale : l’organisme vise, tant sur le plan collectif qu’individuel, l’appropriation des situations problématiques, la prise ou la reprise de pouvoir, la prise en charge. L’organisme démontre qu’il est capable de nouveaux besoins ou qu’il répond aux besoins de la communauté visée.
- Axées sur la globalité des situations problématiques abordées : l’approche de l’organisme comporte une dimension collective. Il met en pratique une approche globale d’intervention. L’organisme a une structure de travail et des approches qui font appel à l’initiative des personnes qui participent aux activités.
- Être dirigé par un conseil d’administration indépendant du réseau public



NOS REMERCIEMENTS

2025-2026

L'Association pour l'intégration communautaire de l'Outaouais tient à exprimer sa sincère reconnaissance à l'ensemble de ses partenaires, collaborateurs, bailleurs de fonds et alliés qui, par leur engagement et leur soutien, contribuent à la réalisation de sa mission et à l'amélioration des conditions de vie des personnes ayant une déficience intellectuelle dans la région de l'Outaouais.

Nous remercions le CISSS de l'Outaouais, Centraide Outaouais, Services Canada, Emploi Québec, le ministère du Travail, de l'Emploi et de la Solidarité sociale, le ministère de la Famille, le ministère de la Santé et des Services sociaux ainsi que Santé Québec pour les subventions et le soutien financier accordés. Ces contributions sont essentielles au maintien, au développement et à la pérennité des services de l'organisme, et permettent de répondre de façon stable et continue aux besoins des personnes ayant une déficience intellectuelle et de leurs proches.

Nous soulignons également l'apport du ministère des Transports du Québec, de la Ville de Gatineau et de la Société de transport de l'Outaouais, dont les collaborations soutiennent l'accessibilité, la mobilité et la participation citoyenne des personnes ayant une déficience intellectuelle.

Nos remerciements s'adressent aussi à Répit-Québec, à L'Appui pour les proches aidants, à la Société québécoise de la déficience intellectuelle, ainsi qu'à la TROCAO pour leur engagement envers le milieu communautaire et leur contribution aux réflexions collectives. Nous remercions également l'Université du Québec en Outaouais et le CÉGEP de l'Outaouais pour leur collaboration en matière de formation, de stages et de développement de pratiques inclusives.




Nous tenons à reconnaître le travail de Trait d'Union Outaouais et à remercier tout particulièrement sa direction générale pour son engagement et son rôle de co-présidence, aux côtés de l'APICO, à la Table de concertation régionale en déficience intellectuelle et en autisme. Nous soulignons également l'implication de l'ensemble des membres de cette Table, dont la concertation et les échanges contribuent à renforcer la cohérence, la complémentarité et la mobilisation des actions à l'échelle régionale.

Nous remercions les médias de la région pour leur contribution à la sensibilisation et à la visibilité des enjeux communautaires, ainsi que Steven MacKinnon, député de Gatineau, pour son appui.

À toutes et à tous, merci de votre engagement et de votre précieuse contribution à une communauté plus inclusive.





-  819 669-6219
-  info@apico.ca
-  405, boul. Maloney Est
Gatineau, Quebec J8P 6Z8



Rejoignez-nous sur les médias sociaux:

